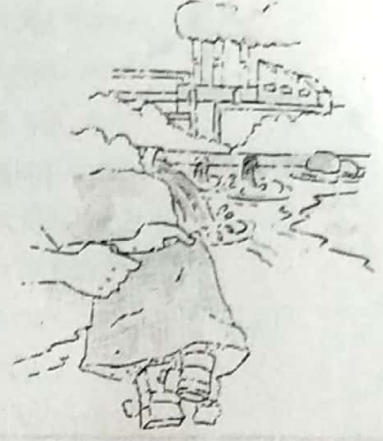


পূৰ্ণ প্ৰতিযোগিতামূলক বজাৰৰ ব্যৱসায় প্ৰতিষ্ঠানৰ তত্ত্ব



আগৰ অধ্যায়টোত আমি ব্যৱসায় প্ৰতিষ্ঠানৰ উৎপাদন ফলন আৰু ব্যয় ৰেখা সম্পৰ্কীয় ধাৰণাসমূহ আলোচনা কৰিলো। এই অধ্যায়টোত এটা বেলেগ দিশৰ ওপৰত আলোকপাত কৰা হ'ব। আমি প্ৰশ্ন কৰিব পাৰো এটা ব্যৱসায় প্ৰতিষ্ঠানে কিমান উৎপাদন কৰিব, সেই বিষয়ে কিদৰে সিদ্ধান্ত ল'ব? এই প্ৰশ্নটোৰ উত্তৰ ইমান সহজ আৰু অবিতৰ্কিত নহয়। ইয়াৰ উত্তৰ দিবলৈ আমি ব্যৱসায় প্ৰতিষ্ঠানৰ আচৰণ সম্পৰ্কে সমালোচনাত্মক আৰু হয়তো কিছু পৰিমাণে অৰ্থোক্তিক এক অভিপাৰণা ল'ব লগা হয়— আমি ধৰি লওঁ যে, ব্যৱসায় প্ৰতিষ্ঠান এটাৰ উদ্দেশ্যই হৈছে যিকোনো উপায়ে লাভ অৰ্জন। সেয়েহে, ব্যৱসায় প্ৰতিষ্ঠানটোৱে সেই পৰিমাণেই উৎপাদন কৰে আৰু বজাৰত বিক্ৰী কৰে, যিয়ে প্ৰতিষ্ঠানটোৰ লাভ সৰ্বোচ্চ কৰে।

এই অধ্যায়টোৰ গাঁথনিটো এনে ধৰণৰ— প্ৰথমে আমি ব্যৱসায় প্ৰতিষ্ঠান এটাৰ লাভ সৰ্বোচ্চকৰণৰ সমস্যাটো উপস্থাপন কৰি পুংখানুপুংখভাৱে পৰীক্ষা কৰিম। ইয়াৰ পিছতে আমি ব্যৱসায় প্ৰতিষ্ঠানৰ যোগান ৰেখা উলিয়াম। বিভিন্ন বজাৰ দামত ব্যৱসায় প্ৰতিষ্ঠান এটাই কিমান পৰিমাণ উৎপাদন কৰিবলৈ সিদ্ধান্ত লয়, তাকে যোগান ৰেখাই দেখুৱায়। সৰ্বশেষত, আমি বিভিন্ন ব্যৱসায় প্ৰতিষ্ঠানৰ যোগান ৰেখাসমূহ কেনেকৈ একত্ৰিত কৰিব পাৰি আৰু বজাৰ যোগান ৰেখা উলিয়াব পাৰি, তাকে অধ্যয়ন কৰিম।

4.1. পূৰ্ণ প্ৰতিযোগিতা : সংজ্ঞাসূচক বৈশিষ্ট্যসমূহ

ব্যৱসায় প্ৰতিষ্ঠান এটাৰ লাভ সৰ্বোচ্চকৰণৰ সমস্যাটো বিশ্লেষণ কৰিবলৈ আমি প্ৰথমতে ব্যৱসায় প্ৰতিষ্ঠানটোৱে কাৰ্যনিৰ্বাহ কৰা বজাৰ পৰিবেশটো নিৰ্দিষ্ট কৰি ল'ব লাগিব। এই অধ্যায়ত আমি এবিধ বজাৰ পৰিবেশৰ বিষয়ে অধ্যয়ন কৰিম, যাক পূৰ্ণ প্ৰতিযোগিতা বুলি কোৱা হয়। এখন পূৰ্ণ প্ৰতিযোগিতামূলক বজাৰৰ দুটা সংজ্ঞাসূচক বৈশিষ্ট্য থাকে।

1. বহুতো ক্ৰেতা আৰু বিক্ৰেতা (ব্যৱসায় প্ৰতিষ্ঠান)ই বজাৰখন গঠিত কৰে।
বজাৰখনৰ সকলো ব্যৱসায় প্ৰতিষ্ঠানে কোনো এবিধ সমগুণসম্পন্ন (অপৃথকীকৃত) সামগ্ৰী উৎপাদন কৰে।
2. বজাৰখনৰ প্ৰত্যেকগৰাকী ক্ৰেতা আৰু বিক্ৰেতাই হৈছে একো একোজন দাম গ্ৰহণ কৰোতা (Price taker)।

যিহেতু পূৰ্ণ প্ৰতিযোগিতামূলক বজাৰৰ প্ৰথম বৈশিষ্ট্যটো বুজিবলৈ সহজ, আমি দ্বিতীয় বৈশিষ্ট্যটোৰ ওপৰত আলোকপাত কৰিম। ব্যৱসায় প্ৰতিষ্ঠান এটাৰ দৃষ্টিভংগীৰ পৰা, দাম গ্ৰহণ কৰা কথাটোৱে কি সামৰি লয়? দাম গ্ৰহণ কৰোতা ব্যৱসায় প্ৰতিষ্ঠান এটাই বিশ্বাস কৰে যে যদিহে ই বজাৰ দামতকৈ অধিক দাম নিৰ্ধাৰণ কৰে, তেন্তে ই উৎপাদন কৰা সামগ্ৰীৰ কোনো পৰিমাণ বিক্ৰী কৰিবলৈ সক্ষম নহ'ব। আনহাতে, নিৰ্ধাৰিত দামটো যদিহে বজাৰ দামতকৈ কম বা সমান হয়, তেন্তে ব্যৱসায় প্ৰতিষ্ঠানটোৱে সামগ্ৰীটোৰ যিমান একক বিক্ৰী কৰিবলৈ বিচাৰে, কৰিব পাৰিব। আকৌ গ্ৰাহকৰ দৃষ্টিভংগীৰ পৰানো দাম গ্ৰহণ কৰা কথাটোৱে কি সামৰে? দেখেদেখকৈ গ্ৰাহক এজনে যিমান সম্ভৱ সিমান কম দামত সামগ্ৰীটো কিনিব বিচাৰিব। অৱশ্যে, এগৰাকী দাম গ্ৰহণ কৰোতা ক্ৰেতাৰ বিশ্বাস কৰে যে যদিহে তেওঁ বজাৰ দামতকৈ কম দাম দিব বিচাৰে, কোনো ব্যৱসায় প্ৰতিষ্ঠানে তেওঁৰ তাত বিক্ৰী কৰিব নিবিচাৰিব। আনহাতে, যদিহে তেওঁ বজাৰ দামৰ সমান বা তাতকৈ অধিক দাম দিব বিচাৰে, তেন্তে সামগ্ৰীটোৰ যিমান একক ইচ্ছা, সিমান একক কিনিব পাৰিব।

যিহেতু এই অধ্যায়টোত ব্যৱসায় প্ৰতিষ্ঠানৰ বিষয়েহে আলোচনা কৰা হ'ব, আমি ক্ৰেতাৰ আচৰণ সম্পৰ্কে আৰু অনুসন্ধান নকৰো। তাৰ সলনি, আমি এনেকুৱা চৰ্তাৱলী বাছি উলিয়াম, যাৰ অধীনত দাম গ্ৰহণ কৰাটো ব্যৱসায় প্ৰতিষ্ঠানৰ বাবে এক যুক্তিসংগত অভিধাৰণা হ'ব। যেতিয়া বজাৰ এখনত বহুতো ব্যৱসায় প্ৰতিষ্ঠান থাকে আৰু বজাৰত চলিত দাম সম্পৰ্কে ক্ৰেতাৰ সম্পূৰ্ণ জ্ঞান থাকে, তেতিয়া দাম গ্ৰহণ কৰাটো এক যুক্তিসংগত অভিধাৰণা বুলি ভবা হয়। কি বাবেনো? আহা আমি এনেকুৱা এটা পৰিস্থিতিৰে আৰম্ভ কৰো য'ত বজাৰখনৰ প্ৰত্যেকটো ব্যৱসায় প্ৰতিষ্ঠানে একে (বজাৰ) দামতে সামগ্ৰীটোৰ কিছু পৰিমাণ বিক্ৰী কৰে। ধৰি লোৱা, কোনো এটা ব্যৱসায় প্ৰতিষ্ঠানে ইয়াৰ দাম বজাৰ দামতকৈ বঢ়াই দিলে। যিহেতু সকলো ব্যৱসায় প্ৰতিষ্ঠানে একে সামগ্ৰী উৎপাদন কৰে আৰু সকলো ক্ৰেতা বজাৰ দাম সম্পৰ্কে জ্ঞাত, সেয়েহে উল্লিখিত ব্যৱসায় প্ৰতিষ্ঠানটোৱে ইয়াৰ সকলো ক্ৰেতা হেৰুৱাব। তদুপৰি, এই সকলো ক্ৰেতাই অইন ব্যৱসায় প্ৰতিষ্ঠানলৈ ঢাপলি মেলিব আৰু ইয়াৰ বাবে কোনো সমস্যাৰ সৃষ্টি নহয়। যিহেতু বজাৰখনত বহুতো বিক্ৰেতা আছে, এই ক্ৰেতাবিলাকৰ চাহিদা তৎক্ষণাৎ পূৰাব পৰা যাব। এতিয়া, মন কৰা যে গাইগুটীয়া ব্যৱসায় প্ৰতিষ্ঠান এটাই বজাৰ দামতকৈ অধিক দামত যিমান মন কৰে সিমান বিক্ৰী কৰিব নোৱাৰাটোৱেই দাম গ্ৰহণৰ অভিধাৰণাই বুজোৱা প্ৰধান কথা।